



Manual de confidencialidad de datos y anonimización

..... Cuentas Satélite de Salud 2024

Marzo · 2025



Tabla de contenido

1. Antecedentes	3
2. Normativa legal de la confidencialidad de la información	3
3. Confidencialidad de la información en las CSS	4
4. Anonimización de las CSS	9
4.1. Caso práctico MEF	9

Índice de tablas

Tabla 1. Principales tablas y variables de las CSS.....	5
---	---

Índice de ilustraciones

Ilustración 1. Interfaz aplicativo generador ID	9
Ilustración 2. Identificación y almacenamiento de códigos nuevos	10
Ilustración 3. Representación catálogo de cobertura	10
Ilustración 4. Ordenamiento id anonimizados	11
Ilustración 5. Identificación de secuencia ID	11
Ilustración 6. Carga de archivo a aplicativo	11
Ilustración 7. Registro de secuencial ID.....	12
Ilustración 8. Documento resultado	12
Ilustración 9. Actualización catálogo final	12

1. Antecedentes

El Instituto Nacional de Estadística y Censos (INEC), en su calidad de organismo rector del Sistema Estadístico Nacional (SEN), comprometido con el desarrollo de herramientas que ayuden a la definición de políticas económicas y sociales que permitan alcanzar los objetivos planteados por el Gobierno Nacional en el Plan Nacional de Desarrollo ha desarrollado las Cuentas Satélite de Salud (CSS).

Las Cuentas Satélite de Salud son una operación estadística de síntesis oficial del INEC que sirve de instrumento para la evaluación y análisis del desempeño del sistema de salud nacional desde una perspectiva económica. Además, provee información actualizada que permite caracterizar y describir el funcionamiento de la economía de la salud y su relación con el bienestar de la población.

La construcción de esta operación estadística se encuentra en armonía con el Sistema de Cuentas Nacionales (SCN) 2008 y utiliza clasificadores que permiten su comparabilidad internacional. Además, presenta un mayor nivel de desagregación en comparación con lo que abarca el SCN, permitiendo conocer, entre otros aspectos, la contribución del sector a la economía y la descomposición de los indicadores económicos según las industrias de la salud.

Las CSS al ser una operación estadística oficial del INEC que pertenece al Sistema Estadística Nacional (SEN), se apegan a lo establecido en la norma técnica de confidencialidad estadística y buen uso de la información estadística en todas sus fases de producción. Esta normativa promueve el resguardo y adecuada utilización de la información confidencial y/o sensible que se recolecta, procesa, analiza, difunde y administra dentro de las entidades pertenecientes al SEN.

En ese sentido, el presente documento constituye una relatoría del proceso aplicado para resguardar la información confidencial que recolecta y utilizan las CSS en cumplimiento a la normativa vigente.

2. Normativa legal de la confidencialidad de la información

La iniciativa de confidencialidad de la información parte del derecho que toda persona u organización tiene a que se proteja sus datos evitando la revelación de su identificación a terceros y con esto, posibles perjuicios.

A continuación se describen las principales normativas que reglamentan el uso de información confidencial en el país:

- ✓ **Norma técnica de confidencialidad estadística y buen uso de la información estadística**

Esta norma tiene como objetivo normar el uso, intercambio y transferencia de la información estadística de carácter confidencial procesada y difundida por las entidades que forman parte del SEN.

- ✓ **Código de buenas prácticas estadísticas del Ecuador**

Este código tiene como finalidad "Establecer los principios y buenas prácticas que norman y regulan la producción de estadísticas oficiales de las entidades que

conforman el Sistema Estadístico Nacional, estadísticas que son construidas en base a censos, encuestas, estadísticas basadas en registros administrativos y estadísticas de síntesis".¹

✓ Ley de Estadística

La Ley de estadística en su artículo 21 determina que: "Los datos individuales que se obtengan para efecto de estadística y censos son de carácter reservado; en consecuencia, no podrán darse a conocer informaciones individuales de ninguna especie, ni podrán ser utilizados para otros fines como de tributación o conscripción, investigaciones judiciales y, en general, para cualquier objeto distinto del propiamente estadístico o censal. Solo se darán a conocer los resúmenes numéricos, las concentraciones globales, las totalizaciones y, en general, los datos impersonales".

3. Confidencialidad de la información en las CSS

Las Cuentas Satélite son un conjunto integrado y consistente de cuadros estadísticos de síntesis que describen la estructura y comportamiento de ciertas áreas o campos socio-económicos específicos que la Contabilidad Nacional no describe.

Esta característica de las CSS, permite ampliar la capacidad analítica de las cuentas nacionales a determinadas áreas de interés social como es el sector de la salud. Además, se constituyen como un instrumento que brinda información sobre indicadores de evolución y estructura de este sector clave para el desarrollo del país.

Dentro del Programa Nacional de Estadística (PNE) se detallan las diferentes tipologías de las operaciones estadísticas generadas por el INEC. Las CSS se encuentran en la clasificación de operaciones estadísticas derivadas y dentro del grupo de estadísticas de síntesis.

Las operaciones estadísticas derivadas son el resultado de la captación, integración y posterior análisis de datos provenientes de varias fuentes de información, a partir de la utilización de un modelo o proceso. Este tipo de operaciones no involucran un operativo en campo para la recolección de datos, como ocurre en la producción de información estadística de base, a excepción de las estadísticas basadas en registros administrativos. En el grupo de estadísticas derivadas se encuentran las proyecciones y operaciones estadísticas de síntesis.

Las operaciones estadísticas de síntesis corresponden a la sistematización de varias operaciones estadísticas de base, derivadas y/o registros administrativos, bajo una metodología establecida, a fin de brindar un marco de análisis global respecto a un determinado tema o sector de interés.²

En este sentido, es importante señalar que las actividades de recolección, procesamiento, análisis y difusión inherentes en la construcción de las CSS cumplen y son reguladas por la normativa de confidencialidad y sigilo estadístico. Los

¹ Código de Buenas Prácticas Estadísticas. Resolución No 003-DIREJ-DIJU-NT-2014

² Programa Nacional de Estadística. INEC. 2017

resultados difundidos son a nivel de sector institucional, producto e industria y no a nivel de microdato.

De esa forma, la información que provee las CSS se derivan de variables que sintetizan información de diferentes fuentes respecto de un tema determinado, es decir, no divulgan información de carácter individual o a nivel microdato, sino más bien, información resumida en tablas estadísticas.

En las CSS, las tablas estadísticas presentan información de diferente naturaleza y a diferentes desagregaciones. El resumen de las principales tablas y sus respectivas variables principales se detallan a continuación:

Tabla 1. Principales tablas y variables de las CSS

Variable	Desagregación variable	Tabla
Producción	Variable de Cuentas Nacionales	Cuentas corrientes
Consumo intermedio	Variable de Cuentas Nacionales	Cuentas corrientes
Valor agregado	Variable de Cuentas Nacionales	Cuentas corrientes
Remuneraciones de los asalariados	Variable de Cuentas Nacionales	Cuentas corrientes
Contribuciones sociales	Variable de Cuentas Nacionales	Cuentas corrientes
Impuestos	Variable de Cuentas Nacionales	Cuentas corrientes
Ingresos	Variable de Cuentas Nacionales	Cuentas corrientes
Rentas	Variable de Cuentas Nacionales	Cuentas corrientes
Intereses	Variable de Cuentas Nacionales	Cuentas corrientes
Dividendos	Variable de Cuentas Nacionales	Cuentas corrientes
Utilidades	Variable de Cuentas Nacionales	Cuentas corrientes
Desembolsos	Variable de Cuentas Nacionales	Cuentas corrientes
Subvenciones	Variable de Cuentas Nacionales	Cuentas corrientes
Contribuciones sociales	Variable de Cuentas Nacionales	Cuentas corrientes
Prestaciones sociales	Variable de Cuentas Nacionales	Cuentas corrientes
Transferencias	Variable de Cuentas Nacionales	Cuentas corrientes
Primas netas	Variable de Cuentas Nacionales	Cuentas corrientes
Indemnizaciones	Variable de Cuentas Nacionales	Cuentas corrientes
Gasto de consumo	Variable de Cuentas Nacionales	Cuentas corrientes
Ahorro	Variable de Cuentas Nacionales	Cuentas corrientes
Consumo final	Variable de Cuentas Nacionales	Cuentas corrientes
Formación bruta de capital fijo	Variable de Cuentas Nacionales	Cuentas corrientes
Variaciones de existencias	Variable de Cuentas Nacionales	Cuentas corrientes
Sociedades No Financieras	Variable sector institucional	Cuentas corrientes
Sociedades Financieras	Variable sector institucional	Cuentas corrientes
Gobierno General	Variable sector institucional	Cuentas corrientes
Hogares	Variable sector institucional	Cuentas corrientes
Instituciones sin Fines de Lucro que sirven a los Hogares	Variable sector institucional	Cuentas corrientes
Servicios de rectoría y administración de la salud	Variable de productos de CSS	Financiamiento y Erogaciones
Servicios de administración de la seguridad social obligatoria	Variable de productos de CSS	Financiamiento y Erogaciones

Variable	Desagregación variable	Tabla
Servicios de salud pública	Variable de productos de CSS	Financiamiento y Erogaciones
Servicios con internación en hospitales y clínicas	Variable de productos de CSS	Financiamiento y Erogaciones
Servicios ambulatorios generales y especializados	Variable de productos de CSS	Financiamiento y Erogaciones
Servicios odontológicos	Variable de productos de CSS	Financiamiento y Erogaciones
Servicios proporcionados por comadronas, enfermeros, fisioterapeutas y paramédicos	Variable de productos de CSS	Financiamiento y Erogaciones
Servicios de instituciones residenciales de salud distintos de los servicios hospitalarios	Variable de productos de CSS	Financiamiento y Erogaciones
Producción	Variable de sector institucional	Financiamiento y Erogaciones
Financiamiento	Variable de sector institucional	Financiamiento y Erogaciones
Sociedades no financieras características	Variable de agente de financiamiento	Financiamiento y Erogaciones
Gobierno central	Variable de agente de financiamiento	Financiamiento y Erogaciones
Gobierno local	Variable de agente de financiamiento	Financiamiento y Erogaciones
Instituciones de servicios de salud de los GAD	Variable de agente de financiamiento	Financiamiento y Erogaciones
Fondos de seguridad social	Variable de agente de financiamiento	Financiamiento y Erogaciones
Hogares productores	Variable de agente de financiamiento	Financiamiento y Erogaciones
Instituciones de servicios de salud de hogares productores	Variable de agente de financiamiento	Financiamiento y Erogaciones
Instituciones sin fines de lucro que sirven a los hogares	Variable de agente de financiamiento	Financiamiento y Erogaciones
Productores servicios conexos	Variable de agente de financiamiento	Financiamiento y Erogaciones
Transferencias	Variable tipo de ingreso	Financiamiento y Erogaciones
Contribuciones sociales	Variable tipo de ingreso	Financiamiento y Erogaciones
Hospitales	Variables de unidad institucional (cuadro erogaciones)	Financiamiento y Erogaciones
Establecimientos de atención residencial	Variables de unidad institucional (cuadro erogaciones)	Financiamiento y Erogaciones
Centros de atención ambulatoria	Variables de unidad institucional (cuadro erogaciones)	Financiamiento y Erogaciones
Centros de atención especializada	Variables de unidad institucional (cuadro erogaciones)	Financiamiento y Erogaciones
Consultorios médicos	Variables de unidad institucional (cuadro erogaciones)	Financiamiento y Erogaciones
Consultorios odontológicos	Variables de unidad institucional (cuadro erogaciones)	Financiamiento y Erogaciones
Laboratorios médicos y de diagnóstico	Variables de unidad institucional (cuadro erogaciones)	Financiamiento y Erogaciones
Control de salud por las administraciones públicas	Variables de unidad institucional (cuadro erogaciones)	Financiamiento y Erogaciones
Laboratorios médicos y de diagnóstico	Variables de unidad institucional (cuadro erogaciones)	Financiamiento y Erogaciones
Demás proveedores de atención ambulatoria	Variables de unidad institucional (cuadro erogaciones)	Financiamiento y Erogaciones
Productores servicios conexos	Variables de unidad institucional (cuadro erogaciones)	Financiamiento y Erogaciones
Remuneración de los empleados	Variable tipo de gasto	Financiamiento y Erogaciones
Consumo intermedio	Variable tipo de gasto	Financiamiento y Erogaciones
Formación bruta de capital	Variable tipo de gasto	Financiamiento y Erogaciones
Activos no producidos	Variable tipo de gasto	Financiamiento y Erogaciones
Compras del gobierno en nombre de los hogares	Variable tipo de gasto	Financiamiento y Erogaciones

Variable	Desagregación variable	Tabla
Transferencias desde el gobierno	Variable tipo de gasto	Financiamiento y Erogaciones
Otras transferencias	Variable tipo de gasto	Financiamiento y Erogaciones
Impuestos, tasas, multas	Variable tipo de gasto	Financiamiento y Erogaciones
Gasto de hogares en medicina prepagada, seguros e insumos médicos	Variable tipo de gasto	Financiamiento y Erogaciones
Producción de productos característicos y conexos de la salud	Variable de Cuentas Nacionales	Oferta y Utilización
Oferta total (pb)	Variable de Cuentas Nacionales	Oferta y Utilización
Derechos Arancelarios	Variable de Cuentas Nacionales	Oferta y Utilización
Otros impuestos brutos sobre los productos	Variable de Cuentas Nacionales	Oferta y Utilización
Impuesto al valor agregado (IVA)	Variable de Cuentas Nacionales	Oferta y Utilización
Márgenes comerciales	Variable de Cuentas Nacionales	Oferta y Utilización
Oferta total (pc)	Variable de Cuentas Nacionales	Oferta y Utilización
Importaciones de bienes y servicios	Variable de Cuentas Nacionales	Oferta y Utilización
Ajuste cif / fob	Variable de Cuentas Nacionales	Oferta y Utilización
Consumo intermedio (pc)	Variable de Cuentas Nacionales	Oferta y Utilización
Gasto de consumo final de los hogares residentes (pc)	Variable de Cuentas Nacionales	Oferta y Utilización
Gasto de consumo individual del Gobierno Central	Variable de Cuentas Nacionales	Oferta y Utilización
Gasto de consumo individual de Gobiernos Locales	Variable de Cuentas Nacionales	Oferta y Utilización
Gasto de consumo individual de la Seguridad Social	Variable de Cuentas Nacionales	Oferta y Utilización
Total gasto de consumo individual del gobierno general (pc)	Variable de Cuentas Nacionales	Oferta y Utilización
Gasto de consumo final colectivo del gobierno general (pc)	Variable de Cuentas Nacionales	Oferta y Utilización
Total Gobierno (pc)	Variable de Cuentas Nacionales	Oferta y Utilización
Gasto de consumo final de las ISFLSH (pc)	Variable de Cuentas Nacionales	Oferta y Utilización
Formación bruta de capital fijo (pc)	Variable de Cuentas Nacionales	Oferta y Utilización
Variación de existencias	Variable de Cuentas Nacionales	Oferta y Utilización
Exportaciones de bienes y servicios (fob)	Variable de Cuentas Nacionales	Oferta y Utilización
Total utilizaciones de productos de la salud	Variable de Cuentas Nacionales	Oferta y Utilización
Total producción de las actividades características de la salud	Variable de Cuentas Nacionales	Oferta y Utilización
Total producción de las actividades conexas de la salud	Variable de Cuentas Nacionales	Oferta y Utilización
Total productos de la salud	Variable de Cuentas Nacionales	Oferta y Utilización
Total productos no de salud	Variable de Cuentas Nacionales	Oferta y Utilización
Total consumo intermedio	Variable de Cuentas Nacionales	Oferta y Utilización
Regulación de las actividades de organismos que prestan servicios de salud	Variable de industria CSS	Oferta y Utilización
Actividades de planes de seguridad social de afiliación obligatoria	Variable de industria CSS	Oferta y Utilización
Actividades de hospitales privados	Variable de industria CSS	Oferta y Utilización
Actividades de hospitales públicos	Variable de industria CSS	Oferta y Utilización
Actividades de centros ambulatorios	Variable de industria CSS	Oferta y Utilización
Otras actividades relacionadas con la salud humana	Variable de industria CSS	Oferta y Utilización
Actividades de servicios de medicina prepagada privados	Variable de industria CSS	Oferta y Utilización

Variable	Desagregación variable	Tabla
Actividades de seguros de enfermedad y accidentes privados	Variable de industria CSS	Oferta y Utilización
Fabricación de productos químicos, farmacéuticos y medicamentos	Variable de industria CSS	Oferta y Utilización
Fabricación de equipo médico y quirúrgico y de aparatos ortopédicos	Variable de industria CSS	Oferta y Utilización
Fabricación de instrumentos de óptica y equipo fotográfico	Variable de industria CSS	Oferta y Utilización
Construcción de infraestructura hospitalaria	Variable de industria CSS	Oferta y Utilización
Comercio de productos de la salud	Variable de industria CSS	Oferta y Utilización
Servicios de rectoría y administración de la salud	Variable de producto CSS	Oferta y Utilización
Servicios de administración de la seguridad social obligatoria	Variable de producto CSS	Oferta y Utilización
Servicios con internación en hospitales y clínicas	Variable de producto CSS	Oferta y Utilización
Servicios ambulatorios generales y especializados	Variable de producto CSS	Oferta y Utilización
Servicios odontológicos	Variable de producto CSS	Oferta y Utilización
Otros servicios de salud humana n.c.p	Variable de producto CSS	Oferta y Utilización
Servicios de medicina prepagada	Variable de producto CSS	Oferta y Utilización
Servicios de seguros de enfermedad y accidentes	Variable de producto CSS	Oferta y Utilización
Productos químicos inorgánicos	Variable de producto CSS	Oferta y Utilización
Productos farmacéuticos	Variable de producto CSS	Oferta y Utilización
Aparatos médicos, quirúrgicos y aparatos ortopédicos	Variable de producto CSS	Oferta y Utilización
Artículos ópticos	Variable de producto CSS	Oferta y Utilización
Infraestructura de la salud	Variable de producto CSS	Oferta y Utilización
Servicios de comercio	Variable de producto CSS	Oferta y Utilización
Regulación de las actividades de organismos que prestan servicios de salud	Variable industria CSS	Producción, Consumo Intermedio y VAB
Actividades de planes de seguridad social de afiliación obligatoria	Variable industria CSS	Producción, Consumo Intermedio y VAB
Actividades de hospitales	Variable industria CSS	Producción, Consumo Intermedio y VAB
Actividades de centros ambulatorios	Variable industria CSS	Producción, Consumo Intermedio y VAB
Otras actividades relacionadas con la salud humana	Variable industria CSS	Producción, Consumo Intermedio y VAB
Actividades de servicios de medicina prepagada privados	Variable industria CSS	Producción, Consumo Intermedio y VAB
Actividades de seguros de enfermedad y accidentes privados	Variable industria CSS	Producción, Consumo Intermedio y VAB
Fabricación de productos químicos, farmacéuticos y medicamentos	Variable industria CSS	Producción, Consumo Intermedio y VAB
Fabricación de equipo médico y quirúrgico y de aparatos ortopédicos	Variable industria CSS	Producción, Consumo Intermedio y VAB
Fabricación de instrumentos de óptica y equipo fotográfico	Variable industria CSS	Producción, Consumo Intermedio y VAB
Construcción de infraestructura hospitalaria	Variable industria CSS	Producción, Consumo Intermedio y VAB
Comercio de productos de la salud	Variable industria CSS	Producción, Consumo Intermedio y VAB

Fuente: INEC - CSS

4. Anonimización de las CSS

Cómo se mencionó anteriormente, los resultados de las CSS se compilan en tablas estadísticas que reflejan datos agrupados a diferentes niveles. Sin embargo, en fases iniciales como la recolección se utilizan identificadores para las unidades de análisis de las diferentes bases de datos que componen las CSS.

Estos identificadores permiten diferenciar y agrupar la información de las diferentes unidades de las bases de datos. Además, permite realizar el seguimiento histórico de determinada unidad puesto a que una vez asignado un código anonimizado, este será único de la unidad asignada.

En ese sentido, con cada proceso de captación/recolección de información se revisan las diferentes unidades o registros de todas las bases de datos recolectadas con el fin de identificar nuevos códigos que requieran anonimizarse.

Para el fin descrito, la unidad a cargo de las CSS dispone de una herramienta informática desarrollada para asignar un código único de identificación que sigue un formato y serie preestablecido para la operación estadística.

El funcionamiento de dicha herramienta se detalla a continuación con un caso práctico basado en la base de datos del Ministerio de Economía y Finanzas (MEF) en la que se recolecta información a nivel de Unidad de Administración Financiera (UDAF) y Entidad Operativa Desconcentrada (EOD).

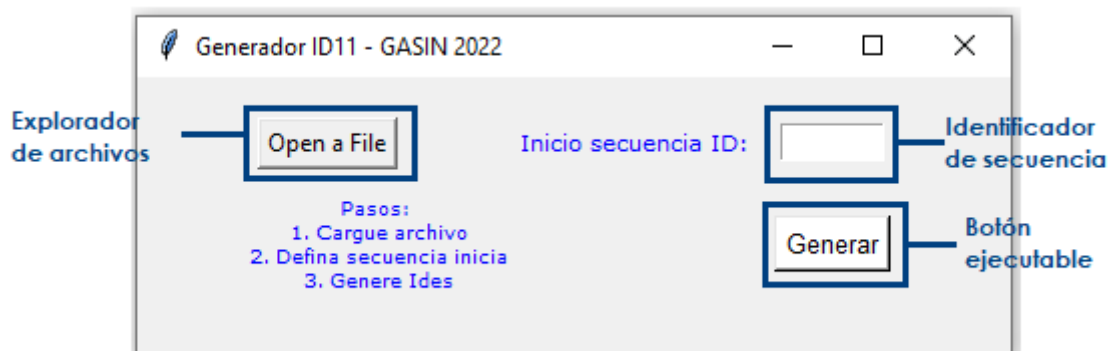
4.1. Caso práctico MEF

La herramienta descrita anteriormente se encuentra nombrada como "app_genIDES.exe", es un archivo ejecutable tipo aplicación y se encuentra almacenado en la siguiente dirección:

"R:\CGTPE\DECON\AS\CS_MPE_2025\CSS_2022_24\3_Const\3.3_Comp_difu\3.3.5_Const_protecc_inf"

La interfaz del aplicativo es la siguiente:

Ilustración 1. Interfaz aplicativo generador ID



Previo a ejecutar el aplicativo, es necesario identificar si la base de datos recolectada dispone de información para todos los registros almacenados en sus respectivos catálogos de cobertura. Este análisis se realiza con el fin de determinar si existen códigos nuevos que requieran anonimización o a su vez, si existen códigos que han sido eliminados u omitidos en la recolección.

Cabe mencionar que este proceso de anonimización solo se deberá realizar en el caso de que se identifiquen códigos/registros nuevos en las bases de datos recolectadas, caso contrario abstenerse de ejecutar el proceso con códigos ya anonimizados debido a que puede generar distorsiones en la secuencia de generación de códigos.

Para el caso del MEF, el contraste se realiza con el catálogo de las Unidades de Administración Financiera a las que el MEF transfiere fondos públicos para sus actividades operativas. La verificación de la cobertura se puede realizar en el software preferido por el usuario: R Studio, Stata, SPSS, Python, entre otros.

En este caso, una vez se identifiquen los códigos nuevos continuar con el siguiente proceso:

1. Guardar los códigos nuevos en un libro de Excel con el encabezado "cod_entidad" de la siguiente manera³:

Ilustración 2. Identificación y almacenamiento de códigos nuevos

	A	B
1	cod_entidad	
2	19123456	
3	12457838	
4	13344995	
5		

2. Luego, abrir el archivo que contiene el catálogo de cobertura de la base de datos que se encuentre en análisis. Para el caso del MEF el archivo contiene los códigos de las UDAF, su respectivo código anonimizado y descripciones de la siguiente manera:

Ilustración 3. Representación catálogo de cobertura

	A	B	C	D	E	F
1	Cod_UDAF_EOD	id_pcs	UDAF	UDAF_DESC	EOD	EOD_DESC
1258	16846925	11532966468	1684	xxxxx	6925	xxxxx
1259	12345678	11532967468	1234	xxxxx	5678	xxxxx

En este archivo, ordenar los registros de manera ascendente en base a la variable "id_pcs" que corresponden los ID anonimizados.

³ Los códigos y descripciones señaladas en el presente documento son de carácter ficticio y fueron creados únicamente para fines didácticos.

Ilustración 4. Ordenamiento id anonimizados

	A	B	C	D	E
1	Cod_UDAF_EOD	id_pcs	UDAF	UDAF_DESC	EOD
1258	1684	Ordenar de menor a mayor	1684	xxxxx	6925
1259	1234	Ordenar de mayor a menor	1234	xxxxx	5678
1263		Ordenar por color			

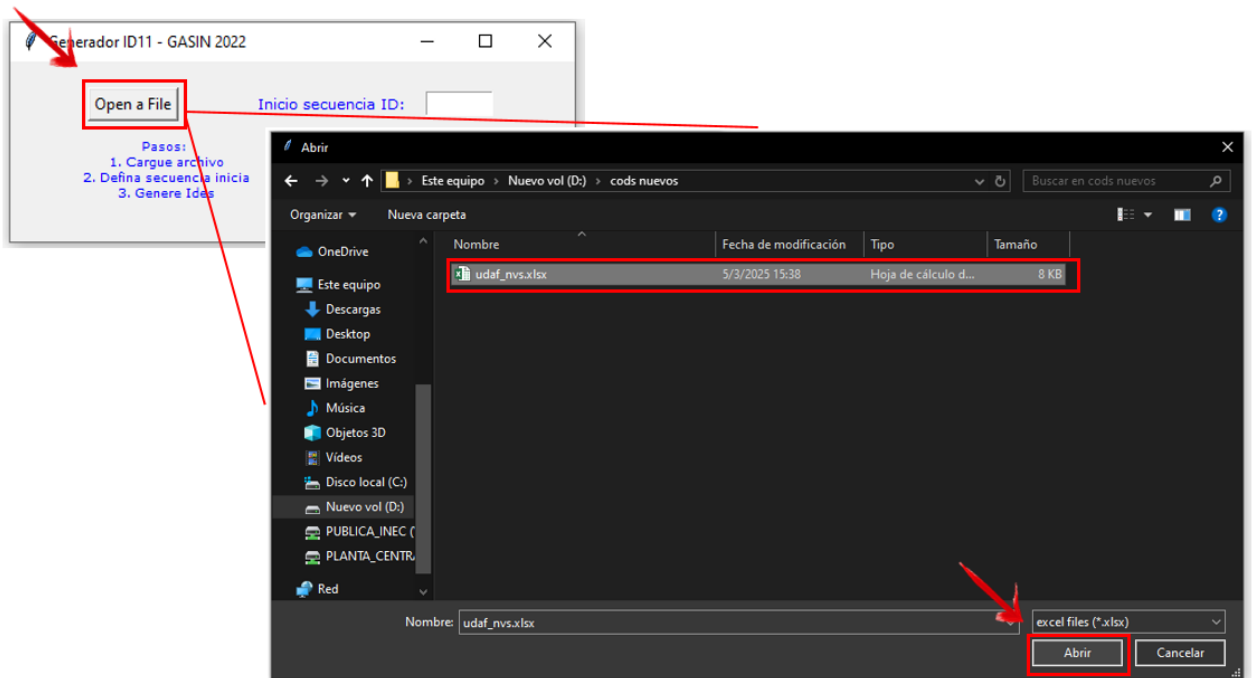
3. A continuación, identificar el último id anonimizado y capturar en una nota la serie del segundo al octavo dígito de este número. Para el caso ilustrativo, la serie correspondería al número “**1523967**”.

Ilustración 5. Identificación de secuencia ID

	A	B	C	D	E	F
1	Cod_UDAF_EOD	id_pcs	UDAF	UDAF_DESC	EOD	EOD_DESC
1258	16846925	11523966468	1684	xxxxx	6925	xxxxx
1259	12345678	11523967468	1234	xxxxx	5678	xxxxx
1263						

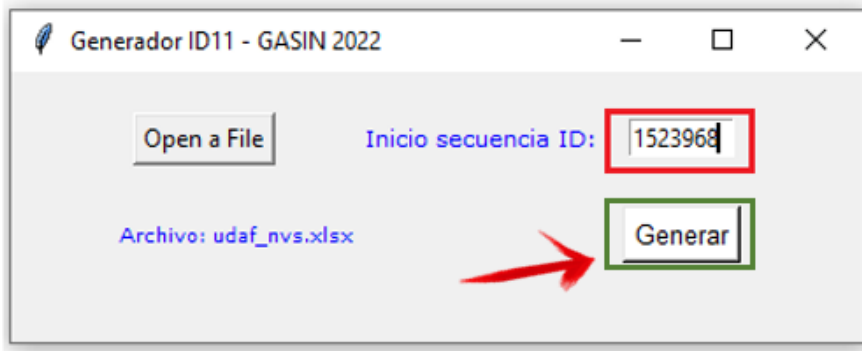
4. Seguidamente, abrir la aplicación “app_genIDES.exe”, y cargar el archivo generado en el punto 1 a través del explorador de archivos (“Open a file”)

Ilustración 6. Carga de archivo a aplicativo



5. Una vez cargado el archivo, en el recuadro de “Inicio secuencia ID” escribir el número anotado en el punto 3 sumándole el valor de 1. Esto quiere decir que si el número anotado fue **1523967**, se debe registrar el valor **1523968**. A continuación seleccionar el botón “Generar”.

Ilustración 7. Registro de secuencial ID



6. El aplicativo devolverá un documento Excel nombrado con el prefijo "Ides_" seguido del nombre del archivo cargado en el punto 4 y se guardará automática en la misma carpeta. Este documento contendrá los id originales junto con sus respectivos id anonimizados.

Ilustración 8. Documento resultado

	A	B	C	D
1		cod_entidad	id	
2	0	19123456	11523968916	
3	1	12457838	11523969247	
4	2	13344995	11523970333	
5				
6				

7. Finalmente, copiar y guardar los id anonimizados en el catálogo de cobertura junto con sus id originales y las variables de descripción solicitadas. Este documento final servirá como insumo para el procesamiento de la base de datos analizada.

Ilustración 9. Actualización catálogo final

	A	B	C	D	E	
1	Cod_UDAF_EOD	id_pcs	UDAF	UDAF_DESC	EOD	EOD_DESC
1258	16846925	11523966468	1684	xxxxx	6925	xxxxx
1259	12345678	11523967468	1234	xxxxx	5678	xxxxx
1260	19123456	11523968916	1912	xxxxx	3456	xxxxx
1261	12457838	11523969247	1245	xxxxx	7838	xxxxx
1262	13344995	11523970333	1334	xxxxx	4995	xxxxx



ELABORADO POR:	REVISADO POR:
<p>Miembro de Equipo Unidad de Gestión de Análisis de Síntesis</p> <p>Nombre: Kevin Estrella</p>	<p>Jefe de Unidad de Gestión de Análisis de Síntesis</p> <p>Nombre: Henry Valdiviezo</p>

INEC

Buenas cifras,
mejores vidas



@InecEcuador



@ecuadorencifras



@ecuadorencifras



INECEcuador